

- Postwurfsendung an sämtliche Haushalte in der Verwaltungsgemeinschaft Velden -

GMOA-BLATT



Mitteilungsblatt der Verwaltungsgemeinschaft Velden
für die Gemeinden Neufraunhofen, Markt Velden und Wurmsham

Jahrgang 30 Nr. 01

Februar 2021

Herausgeber: Verwaltungsgemeinschaft Velden, 84149 Velden, Bahnhofstraße 42, Telefon 08742/288-0
Verantwortlich für den Inhalt: Gemeinschaftsvorsitzender Ludwig Greimel

Velden „Am See“

Aufnahme bei Hochwasser vom 29. Januar 2021



Ausgabe in pdf

Unterstützen Sie unsere Geschäfte und Gastwirte

Tatsache ist: Corona ist nicht an allem schuld!

Unstrittig ist, dass bereits vor der Pandemie mit so weitreichenden negativen Auswirkungen in vielen Gemeinden die Ortszentren Probleme offensichtlich waren: Ein Rückgang der Geschäfte, zu wenig Gaststätten und zu wenig Kundenfrequenz sowie große Einkaufsmärkte außerhalb der Ortsmitte, fehlende Nachfolger in den Familien der Gewerbetreibenden, der Online-Handel und eine zunehmende Mobilität sind nur einige Gründe dafür. Mit vielen Bemühungen versuchen die Kommunen und Verbände der örtlichen Geschäfte gegen diese Entwicklung zu steuern.

Aber: Corona hat die Situation deutlich verschlechtert!

Die zur Bekämpfung der Pandemie angeordneten Schließungen von vielen Geschäften, Gaststätten Fachmärkten, Frisörsalons usw. hat die vorstehend geschilderte Situation teilweise dramatisch verschlechtert. Der Bayerische Gemeindeverband geht davon aus, dass sich quer durch den Freistaat Bayern in vielen Kommunen die Ortszentren aufgrund der Reduzierung des Einkaufs- und Bewirtungsangebots negativ ändern werden.

Deshalb bekräftigen wir unseren Appell aus den vergangenen Monaten:

Unterstützen Sie die Geschäfte und Gaststätten in unseren drei Gemeinden. Nur durch gute Umsätze kann dieses Angebot erhalten bleiben.

Fast alle Gasthäuser bieten einen Abholservice an:

Velden	
Sudhaus Pilspub Velden	Telefon: 08742/8533
Restaurant Santorin	Telefon: 08742/8218
Lina's Pizza & Döner Haus	Telefon: 08742/918317
Buon Appetito	Telefon: 08742/724
Gasthaus Putz Obervilslern	Telefon: 08742/8448
Gasthaus Hacker	Telefon: 08742/965165 oder Mobil: 0172/8278156
Neufraunhofen	
Gasthaus Rampl Hinterskirchen	Telefon: 08742/8682
Wirt z'Biche	Telefon: 08742/965465

Wurmsham	
Wirt z` Seifriedswörth	Tel.: 0151/54097900
Wirt z' Münster	Telefon: 08742/1729
Gasthaus Friedl-Hammerschmidt Schleichwies	Telefon: 08742/8922

Bitte informieren Sie sich vorab telefonisch oder ggf. über das Internet bezüglich der jeweiligen Öffnungszeiten.

Einige örtliche Einzelhändler können dennoch über „Click und Collect“ (Anruf und Abholung bzw. Lieferung) die Kunden bedienen.

Danke für Ihre Unterstützung in diesen besonderen Zeiten und bleiben Sie gesund!

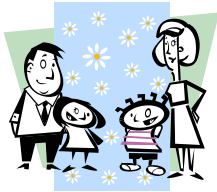
Statistischer Rückblick auf das Jahr 2020

Einwohnerentwicklung	Zu- züge	Weg- züge	Geburten	Sterbe- fälle	Einwohner 31.12.2020 (Hauptwohnsitz)
Markt Velden	393	384	67	64	6.642
Gemeinde Wurmsham	65	48	19	14	1.412
Gemeinde Neufraunhofen	50	49	6	6	1.113
VG gesamt	508	481	92	84	9.167

Viele Mitbürgerinnen und Mitbürger vollendeten runde oder halbrunde Lebensjahre. Die Bürgermeister oder ihre Vertreter überbrachten oder übermittelten – soweit von den Alters- und Ehejubilaren gewünscht und durch die Beschränkungen in der Corona-Pandemie zulässig – die besten Glückwünsche.

Der Marktgemeinderat Velden und seine Ausschüsse haben sich zu 14 Sitzungen getroffen. In der Gemeinde Wurmsham wurden 11 Sitzungen abgehalten. In der Gemeinde Neufraunhofen haben 13 Sitzungen stattgefunden. Darüber hinaus trafen sich die Vertreter des Schulverbandes Velden zweimal, des Schulverbandes Pauluszell zweimal und die der Verwaltungsgemeinschaft Velden ebenfalls zu drei Sitzungen. In allen sechs Körperschaften wurde zudem jeweils eine Sitzung der Rechnungsprüfungsausschüsse abgehalten.

Im Jahr 2020 wurden	
im Markt Velden	105 Bauanträge
in der Gemeinde Wurmsham	18 Bauanträge
und in der Gemeinde Neufraunhofen	23 Bauanträge eingereicht.



Das Standesamt der Verwaltungsgemeinschaft Velden beurkundete im letzten Jahr eine Hausgeburt, 36 Sterbefälle und 39 Eheschließungen. 72 Personen traten aus der Kirche (katholisch und evangelisch) aus.

Außerdem weist die Statistik die Bearbeitung von 77 Rentenanträgen aus.

Im Gewerbeamt waren zu verzeichnen:

64 Anmeldungen, 48 Abmeldungen und 21 Ummeldungen

Einen hohen Aufwand erforderten auch die Beantragung und Ausfertigung von 1.320 Ausweisen bzw. Pässen, die Entgegennahme von Führerscheinanträgen sowie die Aufforderungen zur Abgabe von Wohnungsgeberbestätigungen.

Rathaus weiterhin geschlossen

Der Besuchsverkehr im Rathaus der Verwaltungsgemeinschaft Velden ist weiterhin auf absolut unvermeidliche Termine eingeschränkt.

Die Verwaltung arbeitet weiter und versucht den Dienstbetrieb aufrecht zu erhalten. Die Zentrale im Rathaus leitet eingehende Anfragen an die Sachbearbeiter weiter. Dafür gelten die Rufnummer 08742-2880 oder die E-Mail-Adresse info@vg-velden.de. Es wird jedoch gebeten, mit den Sachbearbeitern über die Durchwahlnummern oder die persönlichen Email-Adresse direkt in Verbindung zu treten. Diese sind, soweit nicht bekannt, über die Homepage www.vg-velden.de/Rathaus/Ansprechpartner-Kontaktdaten zu erhalten. Über die Homepage können unter www.vg-velden.de/E-Verwaltung eine Reihe von Dienstleistungen online erledigt werden.

In Fällen, in denen die persönliche Anwesenheit unvermeidlich ist, soll mit dem entsprechenden Verwaltungsbeschäftigten eine Terminvereinbarung getroffen werden. Bei Sterbefällen können sich die Hinterbliebenen zunächst an eines der Bestattungsunternehmen wenden, die sich dann mit dem Rathaus Velden für die weitere Abwicklung in Verbindung setzen.

Neuer Mitarbeiter im Rathaus

Seit 01. Januar 2021 ist Stefan Kieninger in der Finanzverwaltung der Verwaltungsgemeinschaft tätig. Er wird als Leiter der Kassenverwaltung eingesetzt. Mit ihm wurde ein Verwaltungsfachmann gefunden, der schon in der Zeit von April 1997 bis Oktober 2006 im Rathaus Velden tätig war. Seitdem war er als Kämmerer in einer anderen Gemeinde für die Finanzen verantwortlich.



Hoffen auf Veranstaltungen im Jahr 2021

Noch hält uns die Corona-Pandemie fest im Griff und schränkt das persönliche Leben, aber auch alle gesellschaftlichen, kulturelle und sportlichen Veranstaltungen massiv ein. Derzeit kann niemand verbindlich sagen, ab wann und welche öffentlichen Veranstaltungen wieder erlaubt sind. Sobald dazu Entscheidungen vorliegen, werden wir unsere Bürger über die Presse, unsere Homepage sowie über Facebook informieren. In diesem Zusammenhang wird daran erinnert, dass öffentliche Veranstaltungen **mindestens zwei Wochen** vorher **unaufgefordert** im Rathaus Velden (Erdgeschoss – Zimmer 13) angemeldet werden müssen. Für größere Vereinsfeste wird je nach Art der Veranstaltung von der Verwaltung ein Auflagenbescheid erstellt und abgestimmt. Deshalb müssen diese Veranstaltungen bereits **mindestens vier Wochen** vorher im Rathaus Velden angemeldet werden.

Ergebnisse Kriegsgräbersammlung 2020

Markt Velden

In der Marktgemeinde Velden wurde eine Straßensammlung von der Krieger- und Soldatenkameradschaft Velden durchgeführt. Der Teilbetrag lautet in Velden 250,- €. Von den Krieger- und Soldatenkameradschaften Vilslern und Eberspoint wurden jeweils 150,- € gespendet. Das ergibt einen Sammelbetrag gesamt von 550,- €.

Gemeinde Wurmsham

In der Gemeinde Wurmsham wurde eine Straßensammlung von der Krieger- und Soldatenkameradschaft Wurmsham durchgeführt. Der Teilbetrag lautet in Wurmsham 127,10 €. Die KSK Pauluszell spendete aus der eigenen Kasse 150,- €. Das ergibt einen Sammelbetrag von insgesamt 277,10 €.

Gemeinde Neufraunhofen

In der Gemeinde Neufraunhofen wurde von der Krieger- und Soldatenkameradschaft Hinterskirchen eine Haussammlung durchgeführt. Diese ergab einen Sammelbetrag in Höhe von insgesamt 401,- €.

VdK – Sprechstage im Rathaus Velden

Die Außensprechstage des VdK finden jeweils donnerstags von 08.00 – 12.00 Uhr und 13.00 – 15.00 Uhr im Rathaus Velden statt. Geplant sind vorab folgende Termin:

08. April 2021
20. Mai 2021
24. Juni 2021
08. Juli 2021
26. August 2021
09. September 2021
07. Oktober 2021
11. November 2021
09. Dezember 2021

Es wird auf die Terminvereinbarung für die Beratungen hingewiesen! Die Anmeldung erfolgt über die VdK Kreisgeschäftsstelle Landshut unter der Nummer 0871 / 9233-0.

Erhöhung der Gebühr für die Abfallbeseitigung durch den Landkreis Landshut ab 01. Januar 2021

	Gebühren bis 31.12.2020 Gebühren in €		Gebühren ab 01.01.2021 Gebühren in €	
	Monat/ Gefäß	Jahr/ Gefäß	Monat/ Gefäß	Jahr/ Gefäß
80 l ohne Biotonne	10,70	128,40	13,20	158,40
80 l mit Biotonne	15,10	181,20	17,60	211,20
120 l ohne Biotonne	16,10	193,20	19,80	237,60
120 l mit Biotonne	22,70	272,40	26,40	316,80
240 l ohne Biotonne	32,20	386,40	39,60	475,20
240 l mit Biotonne	45,50	546,00	52,90	634,80
1,1m ³ l ohne Biotonne	125,80	1.509,60	162,00	1.944,00
1,1m ³ l mit Biotonne	183,40	2.200,80	219,60	2.635,20
Restmüllsack (12 Stück) ohne Biotonne	3,20	38,40	4,50	54,00
Restmüllsack (12 Stück) mit Biotonne	4,00	48,00	5,50	66,00
Restmüllsack (12 Stück) ohne Biotonne mit Papiertonne	4,60	55,20	6,00	72,00
Restmüllsack (12 Stück) mit Biotonne mit Papiertonne	5,00	60,00	7,00	84,00
Restmüllsack - Stück	2,40		3,00	
240 l Papiertonne gegen Gebühr	2,90	34,80	3,00	36,00
1,1 m ³ Papierbehälter gegen Gebühr	19,20	230,40	20,00	240,00

Alle Gebührenpflichtigen haben dazu von der Verwaltungsgemeinschaft Velden neue Gebührenbescheide erhalten.

Festsetzung und Entrichtung der Grundsteuer im Jahr 2021

Vorbehaltlich anderweitiger Entscheidungen durch die einzelnen Gemeinderäte gelten für die Erhebung der Grundsteuer in unseren drei Mitgliedsgemeinden die Hebesätze des Vorjahres unverändert weiter. Solange in den Folgejahren kein neuer Bescheid zugestellt wird, bleibt die Höhe der Grundsteuer unverändert. Auf die amtlichen Bekanntmachungen in den Amtskästen der Mitgliedsgemeinden wird verwiesen.

Kläranlage

Diese Dinge gehören nicht in die Toilette!



Mikrozensus 2021

Der Mikrozensus ist die größte amtliche Haushaltsbefragung in Deutschland. Seit mehr als 60 Jahren wird in Bayern und im gesamten Bundesgebiet jährlich etwa ein Prozent der Bevölkerung befragt. Nach Angaben des Bayerischen Landesamts für Statistik in Fürth betrifft dies in Bayern rund 60 000 Haushalte. Sie werden im Verlauf des Jahres von speziell für diese Erhebung geschulten Interviewerinnen und Interviewern zu ihrer wirtschaftlichen und sozialen Lage befragt. Für den überwiegenden Teil der Fragen besteht nach dem Mikrozensusgesetz Auskunftspflicht. Weitere Informationen sind unter <https://www.statistik.bayern.de/statistik/gebiet/bevoelkerung/mikrozensus/index.html> zu finden.

Ferienprogramm im Jahr 2021

Nach den Einschränkungen durch die Corona-Pandemie im Jahr 2020 hoffen wir, dass in diesem Jahr wieder ein Ferienprogramm organisiert werden kann. Für die Gemeinden Velden und Wurmsham werden die Vereine gebeten, ihre Planungen frühzeitig anzustellen und im Rathaus Velden zu melden. In Neufraunhofen organisiert der Theobaldmarkt- und Förderverein in gewohnter Weise ein Ferienprogramm.

Broschüre Direktvermarkter Angebote der Region nutzen

60 Seiten prallvoll mit Informationen über die Angebote von Direktvermarkter in der Region Landshut. In einer Broschüre werden alle Anbieter mit ihrem Sortiment, den Kontaktdaten und ggf. auf welchen Wochenmärkte sie vertreten sind kurz und knapp vorgestellt. Die Broschüre ist ein Gemeinschaftsprojekt der Stadt Landshut und des Landkreis Landshut. Sie ist im Rathaus Velden kostenlos erhältlich. Nachstehend eine Auflistung der Direktvermarkter aus dem Gebiet der Gemeinschaftsverwaltung Velden, Neufraunhofen und Wurmsham.



Ort	Warenangebot
Velden	
<u>Essensfreuden</u> Vilssöhl 11 08742 9188120	Marmelade aus Zitrusfrüchten, Zitrusfrüchte, herzhaftes Würzsoßen, Tees, selbstgemachte Liköre, Olivenöle mit natürlichem Zitrusöl
<u>Fischzucht Hofer</u> Vils 6 08742 444	Forellen, Lachsforellen, Saiblinge, Karpfen, frisch oder geräuchert
<u>Imkerei Lanzinger</u> Pretzkobl 1 08086 949650	Waldhonig, Blütenhonig, Rapshonig
<u>Lebensgemeinschaft</u> Höhenberg Höhenberg 8 08086 93130	Obst, Gemüse, Brot, Kuchen, Käse, Getränke, Kunsthandwerk, Unverpackte Lebensmittel: Getreide, Nudeln, Saaten, Kaffee, Gewürze, Zucker
<u>Höhenberger Biokiste</u> Gewerbering 5 08742 965410	Vollsortiment an hochwertigen Bio-Lebensmitteln, Naturkosmetik, Geschenkartikel und Kunsthandwerk aus den Höhenberger Werkstätten
<u>Schopf Geflügel</u> Moosing 7 08742 91550	Lebendes Geflügel: Mastküken, Hennenküken, Junghennen, Enten, Gänse, Puten
Neufraunhofen	
<u>Biohof Steckermeier</u> Kobl 2 08742 1241	Bio-Eier, Bio-Suppenhühner, Bio-Äpfel, Honig

<u>Hofmetzgerei Rampf</u> Hinterskirchen 16 08742 8682	Geräuchertes, Vermarktung der landwirtschaftlicher Produkte im eigenen Gasthaus/Partyservice, Catering
<u>Imkerei Kamhuber</u> Hinterskirchen 16 08742 8682	Verschiedene Honigsorten, Bienenwachs, Bienenwachskerzen und Bienenwachstücher
<u>Marias Geflügelhof</u> Hohenwart 3 08742 8468	Aus hofeigener Aufzucht: Gänse, Puten, Enten, Gickerl, Flugenten, Suppenhühner, Perlhühner, Kaninchen, Tauben
Wurmsham	
<u>Andreas Stiftner</u> Hasenreit 4 0160 93001417	Aroniafruchtsaft
<u>Apfelparadies Winklhof</u> Winkl 1 08745 566	Trockenfrüchte, Apfelsaft, Aroniasaft, Apfel-Balsamico-Essige, Apfel-Chips; weitere Produkte im Hofladen oder Onlineshop
<u>Biohof Johann Limmer</u> Oberbreitenau 3 08742 8923	Bio-Eier, Bio-Bandnudeln, Suppenhühner auf Vorbestellung
<u>Biohof Wastlosen</u> Oberbreitenau 1 08742 421	Eigene Kartoffeln
<u>Brauchler</u> Imming 1 08745 7303	Fruchtaufstriche mit Obst und Beeren aus eigener Ernte, Wildkräutersalz und andere Salze, Wildkräuteraufstrich, kaltgepresstes Rapsöl, Ansatzessige, Kräuteröle
<u>Forster-Hof</u> Ostenthann 2 08745 436	Freilandeier, Honig, Nudeln, Dinkelnudeln
<u>Hofkäserei Brau</u> Niederwurmsham 08745 1758	Frische Rohmilch und diverse Käsesorten aus dem Automaten im Milchhäuschen, Käsespezialitäten von Weichkäse, Schnittkäse bis Hartkäse
<u>Imkerei Eder</u> Unterbreitenau 08745 564	Verschiedene Honigsorten
<u>Spagl Marika</u> Hauptstraße 26 08745 447	Imkerei-Honige, Blütenhonig flüssig, Blütenhonig gerührt-cremig, Waldhonig flüssig, Wabenhonige
<u>Winklhof Alpakas</u> Winkl 2 08745 1212	Alpaka-Wolle und Alpaka Produkte

Koordinierungsstelle Demenz Landshut

Demenziell erkrankte Personen sollen im Landkreis Landshut besser integriert und betreut werden, um ihnen damit ein möglichst langes und eigenständiges Leben im gewohnten Umfeld zu ermöglichen. Aus diesem Grund wurde die Koordinierungsstelle Demenz ins Leben gerufen. Dabei handelt es sich um ein durch das EU-Programm LEADER gefördertes Projekt, welches vom Landkreis Landshut mitfinanziert wird. Der Träger ist das Landshuter Netzwerk e.V.. Ziel ist es, die Demenz-Arbeit im Landkreis Landshut zu professionalisieren. Seit 01. April 2020 wird daran gearbeitet, weitere Angebote zu schaffen, die den Betroffenen und deren Angehörigen eine verbesserte Teilhabe in die Gesellschaft ermöglichen.

Bisher wurde diese Arbeit von dem überwiegend ehrenamtlich organisierten Verbund DemenzLA geleistet. Dieser besteht fortan aus der Alzheimer Gesellschaft Landshut e.V., der Arbeiterwohlfahrt Kreisverband Landshut e.V., dem Bayerischen Roten Kreuz KV Landshut, dem Christlichen Bildungswerk Landshut, dem Diakonischen Werk Landshut e.V. und dem Landshuter Netzwerk e.V..

Angestrebt wird eine enge Zusammenarbeit mit den Kommunen. Zudem werden Fortbildungsveranstaltungen in Kooperation mit den regionalen Sozialverbänden, Kommunen, hauptamtlichen Pflegediensten, Erwachsenenbildungseinrichtungen und dem Einzelhandel organisiert. Aber auch die Durchführung von Informationsveranstaltungen für Betroffene, Angehörige und Interessierte stehen auf dem Programm. Privatpersonen können sich auch direkt an die Koordinierungsstelle wenden. Sie werden im persönlichen Gespräch oder telefonisch kostenlos und vertraulich beraten.

Weitere Informationen auf der Homepage www.demenz-landshut.de.

Kontaktdaten:

E-Mail: kodela@landshuter-netzwerk.de.

Telefon: 0871/96367-161 (Mo.-Fr.: 08:00 - 12:00 Uhr sowie Di. und Do.: 13:00-16:00 Uhr.)

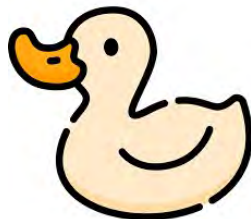
Flyer des Landratsamtes Demenzkrankung



Der Flyer „Unterstützung für pflegende Angehörige Demenzerkrankter zu Zeiten von Corona“ wurde im Rahmen eines Praxissemesters im Bereich Sozialer Arbeit von Maria Seising in Zusammenarbeit mit der Koordinationsstelle Demenz entwickelt. Dieser liegt ab sofort im Rathaus Velden aus. Darin enthalten sind Tipps für den Umgang mit Demenzerkrankten, Informationen wie man sich in Corona-Zeiten dennoch austauschen kann und Kontaktdaten von verschiedenen Fachstellen für Informationen und Beratungen.

Auffüllung von privaten Schwimmbädern und Pools

In vielen Gärten sind private Schwimmbäder gebaut oder mobile Pools aufgestellt. Aufgrund vieler Nachfragen zur Befüllung dieser Schwimmbäder teilen wir mit:



Eine Lieferung von Wasser durch die örtliche Feuerwehr wird nicht vorgenommen. Die Kommandanten sind angewiesen, entsprechende Anfragen abzulehnen.

Die Schwimmbäder sind im Normalfall über einen Schlauch aus der Hauswasserversorgung aufzufüllen. Nur in Ausnahmefällen kann eine Entnahme vor dem Wasserzähler erfolgen. In diesem Fall ist vom gemeindlichen Wasserwart ein Standrohr zu setzen, damit die Abnahme mit Wassergebühren und soweit das Grundstück an die öffentliche Abwasserentsorgung angeschlossen ist, mit Abwassergebühren berechnet werden kann. Der Einsatz des Wasserwarts wird nach Zeitaufwand abgerechnet.

Ein wichtiger Hinweis: Beim Entleeren der Schwimmbäder wird mit Chlor versetztes Wasser entsorgt. Deshalb ist eine Ableitung soweit immer möglich in eine öffentliche Kanalisation vorzunehmen.

Die Polizei warnt: Betrüger am Telefon nutzen Corona - Situation aus

Ziel der Betrüger ist die Herausgabe von Geld und Wertsachen. Betrüger am Telefon nutzen die Emotionen aus, die mit der Corona-Pandemie einhergehen und nutzen beispielsweise folgende Legenden:

- Die Impfung ist mit der Entrichtung einer Gebühr oder einer Kauti- on verbunden, die vorab gezahlt werden muss.
- Ein naher Angehöriger oder Freund kann nicht geimpft werden, weil er das Geld für die Impfung nicht zahlen kann.
- Das Geld am Konto und in Schließfächern muss aufgrund der Corona-Pandemie abgehoben und woanders verwahrt werden.
- Ein Polizeibeamter informiert über eine drohende Anzeige in Zu- sammenhang mit Corona, die nur durch einen größeren Geldbe- trag abgewendet werden kann.

Um evtl. aufkommendes Misstrauen bereits im Keim zu ersticken, sind die Betrüger sehr einfallsreich, z.B. setzen sie das Opfer unter Zeit- druck, drängen auf Geheimhaltung, schüren Ängste und machen dem Opfer Vorwürfe, die Maßnahmen zur Bekämpfung der Pandemie nicht unterstützen zu wollen, oder vieles mehr.

Besonders wichtig ist für die Täter, dass das Opfer nicht mit Dritten über den Anruf spricht. Deshalb werden Polizeibeamte und andere Personen, die auf den Betrug hinweisen könnten, durch die Täter be- reits vorab diskreditiert.

Unser Rat: Den Telefonhörer auflegen ist nicht unhöflich, wenn:

- Sie nicht sicher sind, wer anruft.
- Sie der Anrufer nach persönlichen Daten und finanziellen Verhält- nissen fragt.
- Sie der Anrufer auffordert, Geld und andere Wertgegenstände herauszugeben bzw. Geld zu überweisen (vor allem ins Ausland).
- Sie der Anrufer unter Druck setzt.
- Der Anrufer Sie dazu auffordert, Fremden Geld und Wertsachen mitzugeben.

Geben Sie diesen Betrügern keine Chance, sprechen Sie mit Anderen über die Masche der Betrüger und wenden Sie sich an die nächste Polizeidienststelle!

Weder die Polizei noch andere Ämter fordern Sie telefonisch auf, Geld und Wertsachen auszuhändigen!

Gültigkeit der Reisepässe und Personalausweise

Haben Sie in letzter Zeit einen Blick auf das Ablaufdatum Ihres Reisepasses oder Personalausweises geworfen? Vielleicht wird schon bald eine Neuausstellung notwendig? Wir bitten Sie, Ihren Ausweis recht-



zeitig vor dem Ablauf im Rathaus Velden zu beantragen. Mitbringen müssen Sie dazu den bisherigen Ausweis und ein aktuelles biometrisches Lichtbild, das auch am Automaten im Rathaus (4 Stück für 10 €) gemacht werden kann. Für die Ausstellung ist aufgrund der zentralen Anfertigung in der Bundesdruckerei Berlin eine Wartezeit von drei bis vier Wochen einzuplanen. Bitte bedenken Sie auch, dass alle Kinder (ab Geburt) bei Reisen ins Ausland über ein eigenes Reisedokument verfügen müssen. Für Kinder sind - je nach Reiseziel -

Kinderreisepässe (nur bis zum Alter von 12 Jahren), Reisepässe und Personalausweise möglich.

Für die Beantragung der Dokumente sind Termine mit Herrn Holletzek (Tel.: 08742 288-21) oder Frau Meindl (Tel.: 08742 288-20) aus dem Einwohnermeldeamt zu vereinbaren.

Öffentliche Bekanntmachung Zur Eintragungsmöglichkeit von Übermittlungssperren nach dem Bundesmeldegesetz

Nach den Vorschriften des Bundesmeldegesetzes (BMG) besteht die Möglichkeit, gegen einzelne, gesetzlich vorgeschriebene Datenübermittlungen der Meldebehörde von Personendaten aus dem Melderegister zu widersprechen. Eine Begründung hierfür ist nicht erforderlich. Dieser Widerspruch gilt jeweils bis zum Widerruf.

1. Übermittlung von Daten an Parteien und Wählergruppen im Zusammenhang mit allgemeinen Wahlen - gemäß § 50 Abs. 1 BMG.

Nach § 50 Abs. 1 BMG darf die Meldebehörde im Zusammenhang mit Wahlen und Abstimmungen auf staatlicher und kommunaler Ebene den Parteien, Wählergruppen und anderen Trägern von Wahlvorschlägen in den sechs der Wahl oder Abstimmung vorangehenden

Monaten Auskunft aus dem Melderegister über Vor- und Familiennamen, Doktorgrad und Anschriften von Gruppen von Wahlberechtigten erteilen, für deren Zusammensetzung das Lebensalter der Betroffenen bestimmend ist. Die Geburtsdaten der Wahlberechtigten dürfen dabei nicht mitgeteilt werden. Sie können der Datenübermittlung gemäß § 50 Abs. 5 BMG widersprechen.

2. Übermittlung von Daten an Mandatsträger, Presse oder Rundfunk aus Anlass von Alters- oder Ehejubiläen - gemäß § 50 Abs. 2 BMG.

Sie können der Datenübermittlung gemäß § 50 Abs. 5 BMG widersprechen.

3. Übermittlung von Daten aller volljährigen Einwohner an Adressbuchverlage für die Herausgabe von Adressbüchern (Adressverzeichnisse in Buchform) - gemäß § 50 Abs. 3 BMG.

Sie können der Datenübermittlung gemäß § 50 Abs. 5 BMG widersprechen.

4. Übermittlung von Daten eines Familienangehörigen an eine öffentlich-rechtliche Religionsgesellschaft, wenn der Familienangehörige der meldepflichtigen Person nicht derselben oder keiner öffentlich-rechtlichen Religionsgesellschaft angehört – gemäß § 42 Abs. 2 BMG.

Sie können der Datenübermittlung gemäß § 42 Abs. 3 BMG widersprechen, soweit die Daten nicht für Zwecke des Steuererhebungsrechts der jeweiligen Religionsgesellschaft übermittelt werden.

5. Übermittlung von Daten zu Personen, die im Folgejahr volljährig werden, an das Bundesamt für das Personalmanagement der Bundeswehr zum Zwecke der Übersendung von Informationsmaterial - gemäß § 58 c Abs. 1 Soldatengesetz.

Sie können der Datenübermittlung gemäß § 36 Abs. 2 BMG widersprechen.

Der Widerspruch ist schriftlich oder persönlich bei der Verwaltungsgemeinschaft Velden, Bahnhofstraße 42, 84149 Velden zu erklären.

Gewerbe angemeldet. Und jetzt?

Schritt 1 → Registrierung unter www.elster.de

Um eine Steuernummer für Ihre gewerbliche Tätigkeit auszustellen, benötigt Ihr Finanzamt den Fragebogen zur steuerlichen Erfassung. Der Fragebogen muss elektronisch übermittelt werden. Diesen können Sie online unter www.elster.de ausfüllen und elektronisch an Ihr zuständiges Finanzamt senden. Sollten Sie bereits registriert sein, gehen Sie gleich zu **Schritt 2** →



Schritt 2 → Online-Fragebogen zur steuerlichen Erfassung ausfüllen

Login unter www.elster.de

bei → **Mein ELSTER** unter → „Formulare & Leistungen“ → „Alle Formulare“ finden Sie das entsprechende Onlineformular → „Fragebogen zur steuerlichen Erfassung“

Schritt 3 → Fragebogen an das Finanzamt elektronisch versenden

Versenden Sie Ihren online ausgefüllten Fragebogen nach Plausibilitätsprüfung mit einem Klick. Ihr Finanzamt überprüft die von Ihnen übermittelten Daten und teilt Ihnen eine Steuernummer zu. Diese erhalten Sie per Post.

Übermitteln Sie nun Ihre Steuererklärungen
schnell - sicher - online über:

www.elster.de



Aktuelles aus der Gemeindebücherei

Leider muss die Gemeindebücherei Velden aufgrund der aktuell geltenden Maßnahmen bis mindestens 07. März 2021 geschlossen bleiben. Bereits entlehene Medien werden automatisch verlängert. Bis zur Wiedereröffnung fallen keine Säumnisgebühren an. Aktuelle Informationen werden laufend auf der Internetseite der Bücherei www.buecherei-velden.de veröffentlicht. Bei Fragen ist das Team der Bücherei per E-Mail an info@buecherei-velden.de oder durch eine Nachricht auf dem Anrufbeantworter unter Tel. 08742-91685 zu erreichen. Auch wenn das Angebot vor Ort im Moment nicht zur Verfügung steht, können eMedien von Zuhause aus und jederzeit über das Onleihe-Portal LEO-SÜD unter www.leo-sued.de entliehen werden. Dazu benötigen Leserinnen und Leser nur einen gültigen Büchereiausweis. Wer einen neuen Büchereiausweis beantragen möchte, kann sich gerne per E-Mail oder Telefon an die Bücherei wenden

Sprechstunden von Bürgermeister Greimel in Eberspoint und Vilslern

Sobald es die jetzt geltenden Beschränkungen in der Corona-Pandemie wieder zulassen hält Bürgermeister Ludwig Greimel ergänzend zur Erreichbarkeit im Rathaus Velden für die Bürgerinnen und Bürger folgende Sprechstunden ab:

- Im Sportheim des FC Eberspoint im Regelfall an jedem zweiten Dienstag im Monat von 16.00 Uhr bis 18.00 Uhr
- Im Sportheim des TSV Vilslern im Regelfall an jedem dritten Dienstag im Monat von 16.00 Uhr bis 18.00 Uhr

Über die konkreten Termine wird jeweils frühzeitig in der Vilsbiburger Zeitung und im Vilstalboten informiert.

Kein Neubürgerempfang im Jahr 2021

Leider war es aufgrund der geltenden Beschränkungen in diesem Jahr nicht möglich, für die im Laufe des Jahres in die Gemeinde zugezogenen Neubürger einen Empfang zu organisieren. Wir bitten dafür um Verständnis. Wer „neu“ im Gemeindegebiet Velden ist und Fragen hat, kann sich gerne an unsere Verwaltung wenden: Telefon 08742-28834 oder info@vg-velden.de

Namensgleiche Orte Velden



In Deutschland gibt es mit „Velden an der Vils“ im Landkreis Landshut und „Velden an der Pegnitz“ im Landkreis Nürnberger Land zwei namensgleiche Orte Velden. In Österreich ist der Ferienort „Velden am Wörthersee“ überörtlich bekannt. Zwischen den Feuerwehren dieser Orte bestehen Kontakte mit Besuchen von Gründungsfesten usw.

Nicht verwunderlich ist, dass auf dem Postweg oder per Email viele Irrläufer in den jeweiligen Rathäusern eingehen. Diese werden von den Verwaltungen an die richtigen Adressen weitergeleitet. Besonders in den Zeiten vor dem Einsatz von Navigationssystemen ist es mehrfach vorgekommen, dass der falsche Ort Velden angefahren wurde. Der Umweg war natürlich beträchtlich. Als die Fernsehserie „Ein Schloß am Wörthersee“ gesendet wurde, sind im Veldener Rathaus zahlreiche Anfragen für Reiseprospekte und Unterkunftsverzeichnisse eingegangen.

Stellenausschreibung: Vorpraktikum (SPS) in Kindertagesstätten

Für unsere Kindertagesstätten (Kindergärten und Kinderkrippe) suchen wir zum *01. September 2021* für den Ausbildungszeitraum 2021/2022 wieder **Vorpraktikanten/ Vorpraktikantinnen** (erstes oder zweites Jahr des sozialpädagogischen Seminars) Die Bewerber/innen müssen über einen mittleren Bildungsabschluss verfügen. Bewerbungsende ist am 30. März 2021. Für Rückfragen wenden Sie sich bitte an das Rathaus Velden unter der Telefonnummer 08742 288-34.

Stellenausschreibung des Marktes Velden

Der **Markt Velden** ist Träger aller Kinderbildungs- und –betreuungseinrichtungen in der Gemeinde Velden. In unseren drei Kindergärten, der Krippe und dem Hort an der Schule werden bis zu 500 Kinder liebevoll und professionell betreut und gefördert.

Wir bauen unser Angebot kontinuierlich aus und suchen dafür

- Zum nächstmöglichen Zeitpunkt für den Kindergarten „Am Kornfeld“ in Velden einen Kinderpfleger (**m/w/d**) mit 30 Wochenstunden
- Ab September 2021 Erzieher und Kinderpfleger (m/w/d) Vollzeit oder Teilzeit

Wir bieten:

- Hochmotivierte Teams, die großen Werte auf gute Zusammenarbeit und Kollegialität legen
- Gute Entwicklungsmöglichkeiten
- Eine leistungsgerechte Bezahlung gemäß TVöD inklusive Zusatzversorgung
- Einen unbefristeten und zukunftssicheren Arbeitsplatz

Wir freuen uns auf aussagekräftige Bewerbungen mit den üblichen Unterlagen an den Markt Velden, Bahnhofstraße 42, 84149 Velden; Email im PDF-Format an info@vg-velden.de.

Nähere Auskünfte erhalten Sie im Rathaus Velden, Telefon 08742/288-34.

Schwerbehinderte Bewerber/innen werden bei gleicher Eignung bevorzugt berücksichtigt.

Bei Abgabe bzw. Übersendung der Bewerbungsunterlagen gehen wir davon aus, dass mit der Verarbeitung der Daten nach der DSGVO Einverständnis besteht.



Hinweistafeln an den Ortseinfahrten

An den vier Einfahrten in den Ort Velden sowie in Eberspoint und in Obervilslern stehen seit einigen Jahren Begrüßungstafeln. Im großen Textfeld gibt es mit wechselndem Inhalt Informationen des Marktes Velden oder zu größeren Ereignissen. Der untere Teil dient dem Hinweis auf Veranstaltungen. Leider ist durch die Corona-Pandemie schon seit längerer Zeit keine Werbung für Termine der Vereine und Veranstalter möglich. Hoffen wir auf eine baldige Änderung. Aktuell bitten wir um Beachtung unseres Appells: „Velden - hoit zamm“ – Unterstützen Sie die Geschäfte und Gaststätten.



Fahrradschlauchautomat an der Biokiste am Gewerbering

Radfahren ist „in“. Schon in den vergangenen Jahren war diese Entwicklung festzustellen. Als eine der Folgen der Coronakrise hat diese Freizeitbeschäftigung noch viel mehr Zuspruch erhalten.



Niemand wünscht sich Pannen, doch ein platter Reifen kann immer wieder einmal vorkommen. Dazu steht jetzt in Velden an der Biokiste im Gewerbering rund um die Uhr eine Abhilfemöglichkeit zur Verfügung. Dort ist ein Automat zum Kauf von Fahrradschläuchen angebracht, an dem die gängigsten Reifengrößen geführt werden. Das RADhaus aus Geisenhausen befüllt und betreut den Automaten. Außerdem befindet sich bei dem Automaten eine Servicestation mit Luftpumpe und einem kleinen Werkzeugsatz, sodass man ganz einfach den Schlauch wechseln oder kleinere Reparaturen durchführen kann.

Gebührenregelung für das Parkdeck in der Jahnstraße

Der Marktgemeinderat Velden hat für das Parkdeck in der Jahnstraße eine Benutzungs- und Gebührensatzung erlassen. Für die Nutzung ist auf jeder Ebene des Parkdecks ein Gebührenautomat in Betrieb.



Bedingt durch die Bau-
maßnahme zur Aufsto-
ckung des Parkdecks für
Rathaus, Bürgersaal und
Zahnarztpraxis ist das obe-
re Parkdeck derzeit nicht
nutzbar.

Mit Informationstafeln wird auf die Standorte der Parkscheinautomaten sowie die Vorgaben zur Nutzung und die Gebührenregelung des Parkdecks hingewiesen.

Die gebührenpflichtige Zeit orientiert sich an den parkscheibenpflichtigen Zeiten der kostenlosen Kurzparkzone im Veldener Ortszentrum. Somit sind für das Parkdeck für folgende Tage und Zeiten Gebühren zu entrichten:

Montag bis Freitag von 08.00 Uhr bis 18.00 Uhr

Samstag von 08.00 Uhr bis 12.00 Uhr.

- **Die ersten zwei Stunden im Parkdeck sind immer gebührenfrei. Auch dafür ist ein Parkzettel aus dem Automat in das Fahrzeug zu legen.**
- **Für die dritte und vierte Stunde ist jeweils ein Euro zu entrichten.**
- **Ab der fünften Stunde kommen jeweils 0,50 Euro pro Stunde dazu.**
- **Die Höchstgebühr pro Tag beträgt 5,00 Euro.**

Weiterhin hat der Marktgemeinderat beschlossen, dass 20 Monatskarten ohne feste Stellplatzzuordnung zum Preis von EUR 75,00 verkauft werden. Interessenten dafür können sich im Rathaus Velden, Zimmer 34, Telefon 08742-28832, melden.

Die Einhaltung der Gebührenpflicht wird vom Zweckverband für Kommunale Verkehrsüberwachung regelmäßig kontrolliert.

Gemeindliche Friedhöfe Velden und Vilslern Zusammenarbeit mit Bestattungsinstitut Eichner

Die Bestattungsarbeiten in den gemeindlichen Friedhöfen Velden und Vilslern wurde ab Januar 2021 an das Bestattungsunternehmen Eichner aus Schalkham übertragen. Dazu wurde bei einer Zusammenkunft im Rathaus Velden der konkrete Arbeitsablauf besprochen und der Vertrag unterschrieben. Von dieser Regelung nicht betroffen sind die Dienstleistungen bei Sterbefällen bis zur Überführung der Verstorbenen in die gemeindlichen Friedhöfe. Das Foto zeigt von links Bürgermeister Ludwig Greimel, Bestattungsunternehmer Mario Eichner und Martin Ehm als zuständigen Sachbearbeiter der Verwaltungsgemeinschaft Velden.



Friedhof Velden - Grabstätten werden sauber gehalten

Die Friedhofsverwaltung bedankt sich bei allen Grabpflegern, die neben ihren eigenen Grabstätten auch den näheren Bereich rund um ihr Grab von Unkraut freihalten. Sie tragen damit zum allgemein guten Erscheinungsbild der Friedhöfe bei und entlasten unseren Friedhofspfleger, der damit mehr Zeit für die restlichen Arbeiten hat.



Zuschuss für die Räumung von Löschweiher

Für die Räumung von Löschweiher als vorbeugenden Brandschutz leisten die meisten Gemeinden einen finanziellen Beitrag. Die Regelungen in den Kommunen sind sehr unterschiedlich. Problem ist, dass die Löschweiher verschieden groß sind, die Pflegeintervalle oft stark differieren und somit der Aufwand und die Kosten von Fall zu Fall voneinander abweichen. Die Bereitstellung von Löschwasser ist nicht nur Aufgabe der Gemeinde, sondern muss auch im Interesse der Bürger und damit letztlich auch der Eigentümer eines Löschweihers liegen. Anzuführen ist, dass die Weiher nicht nur die Funktion der Vorhaltung von Löschwasser haben.

Der Gemeinderat hat festgelegt, dass künftig für die Räumung eines **Löschweihers** (das heißt ein Weiher, der für die Sicherung des Brandschutzes notwendig ist) ein gemeindlicher Zuschuss in Höhe von 500 Euro gewährt wird. Die Maßnahme soll vor Beginn mit der Gemeinde abgesprochen werden.



Bürgerversammlung und Seniorennachmittag werden verschoben

Seit Jahrzehnten ist die Bürgerversammlung der Gemeinde Neufraunhofen am „Faschingssamstag“ ein fester Termin. In diesem Jahr ist die Abhaltung an diesem Tag aufgrund der geltenden Beschränkungen in der Corona-Pandemie nicht möglich. Deshalb wird die Bürgerversammlung verschoben. Ein neuer Termin wird rechtzeitig bekanntgegeben. Gleiches gilt für den am 14. Februar geplanten Seniorennachmittag der Gemeinde Neufraunhofen.





Bürgerversammlung für das Jahr 2021

Vorbehaltlich der weiteren Entwicklung in der Corona-Pandemie, ist die Bürgerversammlung der Gemeinde Wurmsham für **Donnerstag, 18. März um 19.30 Uhr** im Gasthaus Maier in Wurmsham geplant. Die Gemeinde Wurmsham wird rechtzeitig informieren, ob der Termin eingehalten werden kann.

Hilfsreinrichtung „Schenke“ im Gemeindehaus Seifriedswörth

Die caritative Einrichtung im zweiten Stock des Gemeindehauses in Seifriedswörth ist jeden Samstag von 10. Uhr bis 12.00 Uhr und jeden Mittwoch während der Amtsstunden von 15.00 Uhr bis 17.00 Uhr geöffnet. Die „Schenke“, abgeleitet vom Schenken, wendet sich an alle, die sich gegen eine freiwillige Spende, etwas Günstiges und Brauchbares erwerben möchten. Die Idee, dieser Hilfsorganisation beruht darauf, oftmals noch in bestem Zustand befindliche Gegenstände, die sonst weggeworfen oder irgendwo ewig gelagert werden, dieser Einrichtung zu schenken und denen, die sich gegen die Wegwerf-Gesellschaft einsetzen oder günstig gebrauchte Konsumgüter erstehen wollen, gegen eine freiwillige Spende zur Verfügung zu stellen. Während der Öffnungstermine können auch Waren abgegeben werden. Diese müssen allerdings gut erhalten und sauber sein. Aus dem Erlös können immer wieder Spenden an soziale Einrichtungen und gute Werke getan werden, so zum Beispiel an die „Stille Hilfe“

Kontakt mit den Gemeinden der VG Velden in der „Coronazeit“

Die Erreichbarkeit des Rathauses ist derzeit sehr eingeschränkt. Vorläufig finden keine Bürgerversammlungen, keine Sprechtage und Amtsstunden der Bürgermeister statt. Der persönliche Kontakt ist seit einiger Zeit stark eingeschränkt: Falls Sie ein Anliegen an Ihre Gemeinde haben, bitten wir um Kontaktaufnahme per E-Mail unter info@vg-velden.de oder telefonisch unter 08742-28822. Wir leiten Ihre Mitteilung an die zuständige Stelle weiter.